

**IMPULS  
CAT  
SUD**

# MEMÒRIA I ACCIONS 2023

Amb el suport de:



**Diputació Tarragona**



**REGIÓ DEL  
CONEIXEMENT**

---

## MEMÒRIA D'ACTIVITAT 2023 IMPULSCATSUD

### ÍNDEX

1. INTRODUCCIÓ.....	1
2. ACTIVITATS DESTACADES.....	4
2.1. CONTACTES AMB ADMINISTRACIONS I ALTRES ENS.....	4
2.2. CONTACTES AGÈNCIES DE DESENVOLUPAMENT TERRITORIAL ALTRE	5
2.3. PARTICIPACIONS PONÈNCIA TÈCNICA DE LA DIPUTACIÓ -URV.....	5
2.4. TAULES D'EXPERTS.....	8
2.5. DICTAMEN JURÍDIC PER A LA CREACIÓ D'UNA AGÈNCIA.....	26
3. PROJECTES EN CURS.....	29
3.1. OBSERVATORI DE LA CATALUNYA SUD.....	29
3.2. ORGANITZACIÓ DE JORNADES / FIRES.....	49
3.3. ELABORACIÓ PLA ESTRATÈGIC DE L'ASSOCIACIÓ.....	50
3.4. ESTUDI D'UNA POSSIBLE APP / WEB DE LA CATALUNYA SUD.....	50
3.5. PROSPECTIVA DE TERRITORI.....	51
4.- PROPOSTA ACTIVITATS 2024 .....	52
5. TAULA DELS SOCIS ACTUALS (30/12/2023).....	53

## 1. INTRODUCCIÓ

L'Associació ImpulsCatSud, es va constituir el 9 de maig de 2022, té el seu domicili a Reus i consta inscrita en el Registre d'entitats de la Generalitat de Catalunya –Departament de Justícia – núm 71672, per Resolució de data 06 de setembre de 2022.

Caldrà que transcorrin 2 anys des de la seva constitució per a procedir a la petició d'entitat declarada d'utilitat pública. L'obtenció de la declaració d'utilitat pública permet a les associacions o federacions gaudir d'uns drets i complir unes obligacions, alhora que gaudeixen de beneficis fiscals, econòmics, administratius i processals.

ImpulsCatSud és una associació empresarials, privada, independent i sense ànim de lucre que té per missió aconseguir posicionar la Catalunya Sud com a marca i ser territori referent en motor de dinamització social i econòmica, en la captació d'inversions, generant i enfortint el Talent i treballant en la transversalitat dels ODS.

Al tancament de l'any 2023 l'Associació compta amb més d'una quarantena d'associats i col·laboradors, entre els que s'hi troben les quatre Cambres de Comerç de la demarcació, els Sindicats i Patronals, així molt Col·legis professionals i Centres d'Investigació.

### **Els valors i les finalitats de l'associació, d'acord amb els seus Estatuts son:**

- Difondre la consciència de Regió, visualitzant el futur.
- Potenciar el creixement de l'ocupació qualificada.
- Dissenyar estratègies innovadores.
- Impulsar ecosistemes d'empreses emergents.
- Fomentar processos de connexió internacional.
- Fomentar, impulsar i formar part de la creació d'una agència pel desenvolupament sostenible i econòmic de la Regió.

### **➤ Per aconseguir-ho, volem portar a terme activitats i estratègies com:**

- Impulsar el creixement sostenible de la regió mitjançant el desenvolupament d'accions i serveis destinats a donar suport a la creació de nous projectes emprenedors i innovadors.
- Tramitar i coordinar ajuts i subvencions davant els ens convocants tant públics com privats.
- Organitzar cursos, conferències, congressos, fòrums de debat, sessions d'estudi i de recerca i altres de similars.

- Possibilitar una xarxa de relacions entre socis i entre aquests i altres entitats.
- Treballar per ampliar el nombre d'empreses, persones i institucions compromeses en el desenvolupament econòmic de la regió.
- Visibilitzar la regió CatSud que compta amb recursos únics que la fan ser atractiva i consolidar-la com una regió prospera.
- Des de la pròpia administració s'està treballant per a promocionar la CatSud com a Regió del Coneixement, que li donarà més potència i visualització a la zona, i sembla que des de la pròpia administració local, es vol posicionar una Àrea Metropolitana que abarqui el camp de Tarragona.

➤ **Per al desenvolupament de l'activitat descrita , l'associació compta amb:**

- Un equip de 3 professionals, un propi de l'entitat i 2 de cedits per empreses de l'ens. 1 professional extern de comunicació i col·laboradors diversos que com a sèniors aporten criteri i talent pel desenvolupament de les nostres accions.
- Disposa d'un òrgan de govern propi: a Junta Rectora que decideix i aprova les directrius a seguir i l'Assemblea General d'associats-
- Participa i col·labora amb l'administració pública, Diputació de Tarragona, formant part d'una taula tècnica mixta junt amb la URV i altres actors del territori.

➤ **Pressupost i finançament:**

- El pressupost general de l'entitat aprovat pel 2023 ha estat de 89.800€, dels que s'han executat més del 80% del mateix dins l'anualitat essent la previsió de finalització durant el primer trimestre de 2024.
- D'altra banda el pressupost de les activitats presentades a la convocatòria de subvencions per l'emprenedoria de la Diputació de Tarragona, ha estat de 63.882,90€ dels que s'ha executat en la seva totalitat.
- Pel que fa als ingressos generals de l'entitat han estat de 36.900 € d'aportacions de quotes d'associats; 8982,90€ de préstecs ,més la subvenció de la Diputació de Tarragona per import de 18.000€.

➤ **El treball i les activitats realitzades, han estat:**

- L'actualització de la pròpia web: <https://impulscatsud.cat/>
- La creació de les xarxes socials LinkedIn, Instagram, Facebook, Twitter, WhatsApp i e-Àgora.

- Publicació mensual de la Newsletter per informació als socis i als diferents actors que han mostrat un interès per a l'entitat i la seva finalitat.
- Millores en el disseny de la imatge corporativa, logo, cartellera, roll-up...a les xarxes socials.
- S'ha participat en diversos programes de Ràdio i Televisió locals i rodes de Premsa .
- Edició de material gràfic de presentació i objectius de l'associació, llibre i catàleg.
- Presentació del primer estudi sobre Talent Digital que s'ha realitzat al CatSud, col·laborant amb el Clúster TicSud.
- L'Assistència i representació a diversos actes i esdeveniments corporatius amb Pimec, Gresol, Seniorlab, Clúster TicSud, Eurecat, Cambres Comerç de Reus, de Valls, de Tarragona i de Tortosa i Col·legis professionals.
- La participació en tallers i taules de treball amb la Diputació de Tarragona, la Universitat Rovira i Virgili, Seniorlab, Ascasud, Institut d'Investigació Científica Pere Virgili, entre altres ens representatius.
- L'organització de quatre grups de treball, amb Taules d'experts sobre l'Energia, El Talent, la Mobilitat sostenible, Sanitat i cohesió social i l'Ordenació del Territori.
- Prospectiva Territorial per a la creació de L'Observatori CatSud.-Pensant com un eina de consulta d'interès general de dades econòmiques, d'ocupació, de talent , de territori i de sostenibilitat.
- S'ha treballat amb el desenvolupament de nous projectes per a la dinamització econòmica del territori.
- Estudi-dictamen jurídic per a la formalització d'una Agència Territorial de desenvolupament socioeconòmic que consolidi l'associació.

## 2. ACTIVITATS DESTACADES

### 2.1. VISITES DE CONTACTE AMB L'ADMINISTRACIÓ I ALTRES ENS

Les principals visites a les administracions s'han realitzat a:

- Delegat del Govern Central a Tarragona.
- Diverses àrees de la Diputació de Tarragona (Projectes Europeu Regió del Coneixement i Unitat d'Emprenedoria).
- Rector de la URV.
- Vicerector i vicerectora de la URV (d'Economia Infraestructures i relacions Institucionals i de Valorització del Coneixement, Transferència i Ocupabilitat).
- Càtedra Regió del Coneixement URV.
- Una trentena d'Ajuntaments visitant als Alcaldes i Alcaldesses, candidats i candidates.

S'ha realitzat reunions amb destacats membres del món econòmic, social i local com:

- Andreu Mas-Colell, Exconseller i economista.
- Mateu Hernández, Drct. Barcelona Global.
- Joaquim Nin, Secretari General d'Universitats i Recerca de la Generalitat.
- Josep Poblet, President del consell social de la URV.
- Octavi Bono, Coordinador del programa Next Generación a Cat.
- Pere Macias, Coordinador Rodalies de Catalunya.
- Alcaldies destacades com Tarragona, Reus, Tortosa, Falset, Gandesa, Mora, Montblanc, Vandellòs, El Vendrell, Valls, Salou, La Pineda i Cambrils....
- Delegat del Govern de la Generalitat a Tarragona Sr. Àngel Xifré
- Caps de Llista de les forces polítiques de ERC,PSC, JuntsxCat i altres de la demarcació
- Reunió amb els nous càrrecs polítics elegits eleccions del maig 2023
- Presidents de col·lectius empresarials, sindicats i col·legis professionals com AEQT, FEHT, FEAT, CEPTA, CESDA, APPORT, AECE, CC.OO, UGT, Col·legi de Metges, Col·legi de Farmacèutics, Col·legi d'Enginyers Tècnics Industrials i Col·legi d'Infermeres i Infermers de Tarragona.
- Mes de 80 empreses privades a les que s'ha presentat personalment l'Associació i/o s'ha contactat via Telemàtica per a fer-ne la presentació.

Els contactes i les reunions realitzades han permès conèixer millor la realitat del territori i els projectes actuals i a futur plantejats. A més a més, ha servit per a reforçar l'idea de la necessitat d'un ens que pugui aglutinar totes aquestes veus per tal de desenvolupar propostes que vagin d'acord amb les necessitats i aspiracions compartides del territori. Aquestes interaccions han obert noves oportunitats de col·laboració i sinergies, aplanant el camí per a un desenvolupament més coordinat i eficaç de la regió.

## **2.2. VISITES DE CONTACTE I ESTRATÈGIA A AGÈNCIES DE DESENVOLUPAMENT TERRITORIAL I ALTRES**

Els models d'Agències Territorials que s'han visitat son:

- Conca Activa, Conca de Barberà.
- Creació a Vic, Osona.
- Agència pel Desenvolupament de Ripollès, Ripoll.
- Goyerri, Guipuzcoa.
- Visita a l'agència d'Innovació i Coneixement INNOBAIX, Baix Llobregat.

La visita a altres agències de desenvolupament territorial ha estat fonamental per a l'associació. Aquestes experiències han proporcionat una visió enriquidora sobre diferents enfocaments i estratègies aplicades en altres territoris segons les seves característiques i recursos. Gràcies a elles, s'ha après sobre bones pràctiques, reptes que s'han trobat i les solucions innovadores que s'han aplicat, servint així com a font i models d'inspiració per adaptar-les al nostre context. També ha estat de gran utilitat poder comparar els diversos models i saber quins aspectes compartim i viceversa, ajudant així a comprendre millor les necessitats, oportunitats, debilitats i fortaleces del nostre territori i del camí seguit per l'associació. Tota aquesta experiència ajuda a prendre decisions més informades i eficaces en la promoció del desenvolupament de la CatSud.

En aquesta mateixa línia s'ha explorat i contactat el Pol d'Innovació empresarial a Barcelona DFACTORY com a model a implementar i desenvolupar en el territori.

## **2.3. PARTICIPACIONS PONÈNCIA TÈCNICA DE LA DIPUTACIÓ - URV**

Resum de l'activitat participativa des de la creació de l'Associació, i la que correspon a l'exercici de 2023.

- 2a. Reunió Ponència Tècnica RdC-CatSud (30/11/2021):
  - Estructura, funcions de la Ponència i governança.
  - Casos èxit generació d'oportunitats teixit econòmic Regió APERC.
- 3a. Reunió Ponència Tècnica RdC-CatSud (04/02/2022):
  - Presentació resultats enquesta.
  - Realitzada membres de la Ponència, per prioritzar activitats.
  - Metodologia treball i governança de la PT de l'estratègia de la Catsud.
  - Taller de concreció de projectes, moderat APERC i la Càtedra.
  - Creació de Grups treball i selecció de prioritats i eixos.
  - Presentació conclusions de cada grup de treball i conclusions.
- Configuració Projectes CONNEC -SCALEUP (01/03/2022):
  - Presentació oportunitats de liderar projectes des de la Diputació, dins aquest programes.

- Grup de Treball del Talent (21/03/2022):
  - Tendències i àmbits estratègics relacionats amb el Talent.
  - Identificar reptes i agents al voltant de la retenció de Talent.
  
- Grup de Treball Innovació Turística (24/03/2022):
  - Tendències i àmbits estratègics relacionats amb la innovació en el turisme.
  - Identificar reptes i agents al voltant de la sostenibilitat del teixit productiu.
  
- Grup de Treball Sostenibilitat Teixit Productiu (29/03/2022):
  - Tendències i àmbits estratègics relacionats amb el teixit productiu.
  - Identificar reptes i agents al voltant de la innovació en el turisme.
  
- 5a. Reunió Ponència Tècnica RdC-CatSud (16/6/2022):
  - Presentació espai col·laboratiu Ponència Tècnica.
  - Contextualització metodologia activitats realitzades i proposades.
  - Projecte Marca CatSud, breu presentació i contribucions assistents.
  - Projecte Mapa ecosistema innovador.
  - Debat sobre accions de foment al sector productiu i entitats s'ànim lucre activitats de gestió regió del coneixement.
  
- Sessió de Treball (13/07/2022):
  - Dones i Economia blava en l'ecosistema CatSud.
  
- Sessió de Treball (18/11/2022):
  - Identificació Cadenes de Valor del Territori.
  
- 6a. Reunió Ponència Tècnica RdC-CatSud (02/12/2022):
  - Presentació programa Regions del Coneixement de la Gencat.
  - Presentació avanç projecte marca CatSud.
  - Presentació estudi Talent digital (Cluster tic i ImpulsCatsud).
  - Projecte Resetting.
  - Projecte Starlight.
  - Exploració convocatòries europees.
  
- 7a. Reunió Ponència Tècnica RdC-CatSud (21/4/2023):
  - Vicerector de la Urv -Camí per un nou valor.
  - Activitats i avanç des de la Càtedra Regió del coneixement.
  - Avanç activitats projectes europees -Ecosistema productiu -Transferència a mercat de recerca -Projectes Europeos.
  - Projectes europeos en preparació.
  - Projecte rural Silver.
  
- VIII Jornada Tècnica de la MIDIT, amb el títol "Xarxes de col·laboració" (data 17 de novembre de 2023) l'Hospitalet de l'Infant.



- 
- 1<sup>a</sup> Sessió Grup de Think Tank del Catsud. Jornada i posicionaments sobre l'Ordenació del Territori.
  - Jornada sobre America's Cup amb Aurora Catá, per a conèixer la proposta d'aquesta competició internacional i poder assimilar models i propostes a altres indrets (9 d'Octubre a Tarragona).
  - Participació en les Jornades SENIOR LABER com a laboratori social per a definir reptes i necessitats diferents models de persones i persones grans per a una millor qualitat de vida.
  - Reunions estratègiques i entrevistes amb persones rellevants: Economistes i Geògrafs per a definir continguts i punts clau en la definició i manteniment de l'Observatori Catsud.
  - Assistència a Jornades i actes sobre la **IA** com a nous models d'Innovació empresarial (Juny-Juliol).
  - Participació en les Jornades Energies Renovables i sobirania-Internacionals. Port Tarragona (13-14 de Novembre 2023).
  - Vistes de coneixement, contacte i acords amb Centres de Formació com Mas Carandell, Tarragona Activa, Espai Boule per a establir mecanismes de col·laboració en la formació de perfils demandats de les empreses (Octubre Novembre 2023).
  - Visita de coneixement a **DFACTORY**. Barcelona com a model d'Innovació empresarial i Talent, tot cercant sinergies de col·laboració (Desembre 2023).

## 2.4. TAULES D'EXPERTS

En l'exercici de 2023 s'han realitzar les Taules d'experts proposades d'acord amb els eixos i objectius prioritaris d'ImpulsCatSud.

S'han definit i posat en valor les possibilitats i reptes de futur adients al posicionament de la Catalunya Sud com a marc de referència per a l'atracció d'inversions, i la focalització de les necessitats i oportunitats en generació de Talent.

La proposta de creació d'un Congrés sota el títol “**CatSud Smart Land**” i la consolidació d'una estratègia conjunta de col·laboració Público-privada per tal de modular una agència de desenvolupament territorial, són els motius claus d'actuació.

La primera d'aquestes Taules es va realitzar a Tortosa, sota el següent criteri:

### 1. Taula d'Energia: “El nou paradigma energètic: oportunitats per al territori”



**Figura 1. Sessió de la jornada de la Taula d'Experts d'Energia al Castell de la Suda  
(Font: elaboració pròpia)**

Dijous 23 de Febrer de 2023, Parador Nacional de Tortosa (Castell de la Suda) es realitza la primera d'aquestes jornades sota aquest argumentari:

*“Immersos en un canvi de paradigma energètic a nivell global. La descarbonització és una necessitat i un repte per avançar cap a una economia més sostenible, amb la captura del CO2 i l'hidrogen verd com a exemples de tecnologies que cal desenvolupar a mig termini. Com a territori especialitzat en la producció energètica, la Regió CatSud tindrà grans oportunitats per ser un referent, com demostra l'anunci de la Generalitat d'ubicar-hi el Centre d'Innovació Descarbonització de la Indústria de Catalunya.”*

➤ **Participants:**

- Jordi Freixa Terradas, UPC.
- Armengol Grau, SIRUSA.
- Víctor Cusí, president EOLICCAT
- Jordi Cartanya, URV
- Miquel M. Aragonès, president ImpulsCatSud.
- Josep Grau, ASCASUD.
- Miquel A. Ribes, AAPP-ASCÓ.
- Luis La Cruz, GIRONES-RAIMATS.
- Joaquin Vallès, SERCOSA.
- Ramon Solà, AECE.
- Meritxell Roigé, alcaldessa de Tortosa.
- Josep R. Fuente, Dtor. Càtedra d'Estudis Jurídics Màrius Viadel i Martin (URV).

➤ **Obtenint les següents conclusions:**

El nou paradigma energètic, que està íntimament relacionat a com utilitzem la matèria, passa per una triple transició: ecològica, per afrontar el canvi climàtic; econòmica, per redefinir completament sectors rellevants, com el petroquímic o la mobilitat; i social, per què la participació i l'acceptació de la societat és clau per adoptar els canvis necessaris.

Uns canvis que han de contemplar a la vegada les dimensions local-regional i global doncs els fluxos d'energia i matèries així ho són. Unes transicions que s'han de produir en un entorn cada cop més volàtil, incert, complex i ambigu, on crisis com la provocada per la guerra ucraïnesa trastocquen completament plantejaments i planificacions pretèrites, en concret en l'àmbit energètic.

En aquest marc, la Catalunya Sud disposa d'uns actius que, en el seu conjunt, són força únics:

- **Experiència energètica múltiple:** renovable, hidràulica, nuclear, cicles combinats.
- **Indústria referent:** principal complex petroquímic del sud d'Europa amb indústries auxiliars potents.
- **Infraestructures rellevants:** sites industrials, xarxes d'evacuació energètica, tractament de residus. Port d'especialització química de primer nivell.
- **Situació GEOestratègica:** en el corredor de mobilitat mediterrani i cruïlla amb eix de l'Ebre, pas del futur hidroducte H2MED.
- **Coneixement punter:** Universitat Rovira i Virgili, centres de recerca i tecnològics i proper Centre català de tecnologia i innovació per a la descarbonització industrial.
- **Talent capacitat:** formació de qualitat a tots els nivells i professionals experimentats. Entorn atractiu i amb alta qualitat de vida per captar i retenir talent.

---

Aquests actius i els recursos futurs s'han d'orientar estratègicament cap a una...

- **Catalunya Sud com a hub de la nova societat i econòmica de l'hidrogen verd i baix en carboni:** producció, logística i usos industrials i de mobilitat incloent talent i tecnologia.
- **Catalunya Sud líder de la descarbonització industrial:** captura i ús del CO2 com a matèria primera.
- **Catalunya Sud pionera en la valorització de residus:** economia circular total, residus convertits en matèria primera d'alt valor: hidrogen, biogàs, biometà.
- **Catalunya Sud com entorn d'experimentació i implantació dels nous models energètics:** múltiples, integrats, flexibles, socialment sostenibles.
- **Catalunya Sud orientada al talent i la tecnologia:** formació dels professionals del futur per la transició energètica i desenvolupament de tecnologia i béns d'equip vinculades a les noves cadenes de valor de l'hidrogen, la descarbonització i l'economia circular.

I com orientar estratègicament aquest potencial cap aquesta visió?

- Establir una Agenda compartida Catalunya Sud.
- Desplegar una Governança estable i intel·ligent Catalunya Sud.
- Promoure un Fons estratègic Catalunya Sud.
- Generar un Posicionament internacional Catalunya Sud

## **2. Taula de Talent: “Claus per generar, atraure i retenir el talent que necessita la regió CatSud”**



**Figura 2. Sessió de la jornada de la Taula d'Experts de Talent a la Fundació URV  
(Font: elaboració pròpia)**

Dijous 9 de març de 2023, Fundació URV, Reus.

*“En un context de grans transformacions econòmiques i socials el factor humà i el coneixement són clau per a la competitivitat de les empreses i dels territoris. Sectors molt diferents com l’industrial, el turístic o l’agroalimentari depenen en gran mesura de les competències i habilitats dels seus professionals. Molt en particular, per tot el que implica un procés transversal com la transformació digital, que fa especialment urgent que les empreses disposin de talent especialitzat en aquest àmbit. La Regió CatSud necessita alinear estratègies per generar, atraure i retenir tot aquest talent per fer més robust el seu teixit empresarial i millorar els estàndards socioeconòmics del territori.”*

### ➤ **Participants:**

- Alex Grau, Professor URV i Cap de Serveis Emprenedoria i Ocupació Diputació de Tarragona
- Miquel M. Aragonès, president ImpulsCatSud.
- Salvador Soler, Catedràtic i Inspector FP.
- Pere Condom, Universitat de Girona.
- Bru Recoloms, Talentum.
- Sergi Novo, Clúster TICsud.
- Enric Gracia, Talentea.
- Joan Llord, UGT.
- Merce Puig, CCOO.
- Jose A. Belmonte, Cepta.
- Gemma Gasulla, Pimec.

- 
- Marc Arza, Starsud Studio.
  - Jordi Colet, Proacit.
  - Ramon Solà, AECE.
  - Carles Pellicer, alcalde de Reus.

➤ **Obtenint les següents conclusions per atraure el millor talent a la CatSud:**

- Situar la nostra universitat entre les 500 millors del món.
- Demanar a la universitat que prioritzi la captació de talent en els seus programes de captació d'estudiants de grau i màster, predocs i postdocs així com investigadors consolidats.
- Orientem la universitat cap a la tecnologia, la innovació i l'emprenedoria.
- Cal promoure una escola d'innovació al teu territori.
- Intentar situar els teus centres de R+D entre els més importants del país.
- El nostre territori és ric i atractiu, però no disposa del millor talent. Cal diversificar-lo i cercar les millors opcions possibles, tenim en compte el talent internacional.
- Caldrà facilitar a aquestes persones la connexió amb iniciatives europees de R+D i d'innovació.
- Cal que traslladem la consciència dels reptes globals als actors del nostre ecosistema.
- Cal que dotem al territori de la informació adequada per tal d'identificar i promocionar els reptes.
- Si el territori no és actiu en ciència, innovació, tecnologia i startups, el talent se n'anirà, ens cal tenir més autonomia territorial per a la presa de decisions autòctones.
- L'evidència dels nòmades digitals és palès, en fer-se valedors del talent van a treballar a ciutats grans, importants i "creatives" i, atractives. El mateix succeeix amb les universitats que atrauen als joves estudiants.
- S'escau polítiques de reindustrialització a les comarques amb potenciació de les accions de les entitats locals i la planificació de polítiques de retenció del talent. S'ha de ampliar la perspectiva de col·laboració entre els sectors públics i la privada per potenciar el sector productiu.

- 
- La captació de talent és un instrument necessari per aconseguir la formació del treballador al llarg de la vida amb el suport de l'autoformació a l'empresa. Actualment no es troben persones formades adequadament a nivell professional.
  - S'està constatant la millora de la F.P., tot i què es busquen treballadors amb valors adients per recuperar la professionalitat.
  - S'ha de configurar el mapa del talent per aconseguir l'eina que el garanteixi, i la captació de persones talentoses.
  - Hi ha una mancança important en l'anglès i, en aquesta comarca turística, així com la millora de la mobilitat.
  - Cal millorar l'observatori ocupacional perquè sigui eficaç per la inserció laboral.
  - Una acció positiva fora el crear una certificació d'empreses innovadores per generar talent, tal com fa la Univ. Pompeu Fabra. Fer accions i activitats d'informació, difusió, debats i jornades o congressos.
  - S'explica la tècnica VUCA, com eina per a l'orientació de la persona quant referent de l'adquisició d'habilitats a assolir projectes, lideratge i habilitats empresarials quan la volatilitat, incertesa, complexitat i ambigüitat.
  - Es posa de manifest el desfasament amb la realitat empresarial de les lleis reguladores en els camps professionals, econòmics, formatius... És necessària la formació a l'empresa (FP-Dual ) i la potenciació de la FP Continua per l'especialització eficient i eficaç, les quals donaran força al territori creant llocs de treball atractius. Ara bé cal creure-ho.

### **3. Taula de Mobilitat Sostenible: “Cap a la mobilitat sostenible: dèficits històrics, reptes i oportunitats”**



**Figura 3. Sessió de la jornada de la Taula d'Experts de Mobilitat al Celler Avgvstv Fòrvm (Font: elaboració pròpia)**

Dimecres 29 de març de 2023, Celler Avgvstv Fòrvm – El Vendrell.

*“La mobilitat eficient i equilibrada de persones i mercaderies és un factor clau per a la qualitat de vida i la prosperitat d’un territori. El paradigma que marquen els Objectius de Desenvolupament Sostenible de l’ONU ens porta a fer canvis per reduir els impactes dels sistemes de transport que canalitzen aquesta mobilitat. En aquest procés, la Regió CatSud té una oportunitat per ser referent en incentivar el transport públic per carretera amb vehicles impulsats per hidrogen verd o amb sistemes tramviaris. Reordenar el mapa ferroviari i connectar l’Aeroport de Reus amb l’alta velocitat perquè pugui ser l’extensió del de Barcelona i poder accelerar la sortida de mercaderies cap a Europa en ample internacional són alguns altres dels reptes que hem d’afrontar en els propers anys.”*

#### ➤ **Participants:**

- Kenneth Martínez, alcalde del Vendrell.
- Pere Macias, exconseller de Medi Ambient i de Territori de la Generalitat de Catalunya, expresident del Cercle d’Infraestructures i actual Coordinador de Rodalies a Catalunya.
- Francesc Artero, advocat i professor de l’Àrea de Dret Administratiu de la URV.
- Joan Amoròs, president de FERRMED.
- Josep Lluís Aymat, director FEAT.
- Joan Borràs, Port de Tarragona.
- José Manuel Barrios, IDIADA.
- Manel Chaves, Empresa Plana.
- Lluís Llorens, Escola de Conducció Jordi.



- Ana Satishur, empresa MOVERTIS.
- Miquel M. Aragonès, president ImpulsCatSud.

➤ **Obtenint les següents conclusions:**

- **Posició estratègica de les comarques de Tarragona:**

A la cruïlla del Corredor de la Mediterrània i de l'Eix de l'Ebre.

No sempre ha estat així: la N2 passa des de la seva construcció per Igualada, de manera que l'itinerari principal per carretera entre el centre de la península i Barcelona ha deixat de banda Tarragona durant dos segles.

El mateix va passar amb la primera connexió ferroviària entre Barcelona i Saragossa, que segueix un traçat molt al nord, per Manresa.

En canvi, dues decisions de la segona meitat del segle XX han modificat la topologia de la xarxa. Tant l'itinerari per autopista (la AP2) com la LAV passen pel Camp de TGN. De fet, amb l'obertura del túnel del Coll de Lilla, d'aquí pocs mesos, encara es reforçarà més la centralitat tarragonina: una imatge molt potent és l'enllaç ferroviari de Perafort on conflueix el Cormed amb la LAV MAD-BCN-FRANÇA.

Al Vendrell, ben a prop d'on estem, hi ha l'altra ròtula, la viària amb l'entroncament de les autopistes AP7, AP2 i C32.

La posició del territori tarragoní a partir de la construcció de totes aquestes infraestructures es reforça extraordinàriament.

- **Diagnosi de la xarxa viària:**

Les vies del corredor mediterrani presenten disfuncions ja que en alguns trams de gran intensitat no existeix l'A7 (és el cas del tram La Mora-El Vendrell i de Vandellòs cap al Sud).

El corredor de l'Ebre necessita completar el tram Valls-AP2 a Montblanc. La previsible entrada en servei del túnel del Coll de Lilla, deixarà encara un tram conflictiu fins a l'encreuament amb l'autopista i amb la C14. Constitueix un autèntic despropòsit que encara no es disposi de l'Estudi Informatiu d'aquest tram.

- **Diagnosi ferroviària:**

Parlant de despropòsits, pel que fa al ferrocarril cal lamentar dues decisions incomprensibles: d'una banda l'abandonament de la línia Reus-Roda i de l'altra la clausura de la línia litoral entre Portventura i L'Hospitalet de l'Infant, amb el tancament de l'estació de Salou, que ocupava el número 25 de les estacions més utilitzades de l'Estat.

Ara, hi ha grans dificultats per aconseguir un consens territorial per refer la xarxa, de manera que el trànsit de mercaderies es pugui fer per l'interior i és reservi la línia de la costa pels serveis regionals i inter-city.

Una decisió, en el bon sentit ha estat la nova ubicació de l'anomenada "Estació Intermodal", que sembla que s'acabarà batejant com "Vilaseca-Aeroport de Reus".

---

També és encertat el projecte de l'enllaç de Plana de Picamoixons que permetrà integrar Valls en els serveis de Rodalies.

Però el que cal per resoldre bé la configuració de la xarxa i la seva integració urbana i territorial, és projectar un corredor ferroviari exclusiu per a mercaderies de Vilaseca a Castellbisbal, passant per l'interior, sensiblement paral·lel a la LAV. Quan abans s'aconsegueixi que l'Administració espanyola accepti aquest plantejament, millor.

- **Port i aeroport:**

Poca cosa a dir sobre el Port. Va pel bon camí!

En canvi sí que convé una reflexió relativa a l'aeroport. Cal reivindicar amb contundència un nou model aeroportuari català basat en els tres aeroports: Reus i Girona-Costa Brava són les peces que han de permetre la descongestió de BCN de manera que aquest es vagi focalitzant en els vols intercontinentals i en els d'aportació. Per fer possible aquest model s'han de completar les connexions ferroviàries de manera que el temps de recorregut i les freqüències permetin una relació fàcil entre el Camp i l'AMB.

#### **4. Taula Sanitat i Cohesió Social: “ La transformació de la sanitat: oportunitats i riscos en la implantació d’un nou model”**



**Figura 4. Sessió de la jornada de la Taula d'Experts de Sanitat a la seu del COMT  
(Font: elaboració pròpia)**

Dimecres 27 de juny de 2023, Col·legi Oficial de Metges, Tarragona.

*“El sector sanitari i assistencial s'enfronta en els propers anys a un procés de transformació profunda en que canviaran algunes de les formes d'atenció al ciutadà i, també, la configuració dels agents públics i privats que presten aquest servei. Un nou escenari en el què l'oferta privada guanyarà protagonisme i en el que el repte d'integrar i coordinar a tots els operadors tindrà una nova dimensió. Les comarques de Tarragona tindran, en aquest context, l'oportunitat d'empoderar la seva oferta de serveis sociosanitaris per descentralitzar-la i millorar les expectatives dels usuaris, tant a nivell hospitalari com d'assistència primària.”*

➤ **Participants:**

- Miquel Aragonès, Càritas.
- Gemma Espigares, Centre Mèdic MQ Reus.
- Toni Veciana, Col·legi de Farmacèutics.
- Gerard Mora, Col·legi Oficial d'infermeres i Infermers de les Terres de l'Ebre.
- Lluïsa Brull, Col·legi Oficial d'infermeres i Infermers de Tarragona.
- Sergi Boada, Col·legi de Metges.
- Ramon Descarrega, metge i exgerent de la Regió Sanitària del Camp de Tarragona.
- Montse Vall Colom, Fundació Pere Tarrés.
- José Carlos Eiriz, Fundació privada Sta.Teresa.
- Elisabeth Vilella, Institut d'Investigació Sanitària Pere Virgili (IISPV).

- 
- Joan Amigó, Institut Pere Mata.
  - Josep M<sup>a</sup> Sabaté Guasch, exdirectiu Sanitat Pública.
  - Albert Arnau, QBED Consulting.
  - Roger Pla Farnós, exdirectiu Sanitat Pública.
  - Josep Abelló, Seniorlab.
  - Manel Artigues, director del Servei de Protecció Radiològica i Física Mèdica.
  - Josep R. Fuentes, URV.
  - Joan M<sup>a</sup> Adserà, Xarxa Santa Tecla.
  - Joan Aregio Navarro, Xarxa Santa Tecla.

➤ **Des del preàmbul de partida, se'n desprèn un extens relat com segueix:**

El SNS (Sistema Nacional de Salut) en aquests anys de pandèmia ens ha mostrat les següents fragilitats:

- La pressió assistencial que ha suportat la Xarxa Hospitalària, per la manca de recursos a l'Atenció Primària i a la Salut Pública.
- L'infrafinançament endèmic dels pressupostos de salut de finançament públic. Als hospitals, es va poder fer front i aguantar, per la dedicació i entrega dels professionals, però el voluntarisme no es pot mantenir en el temps. Sense dotar de més recursos i fer reformes, el sistema podia entrar en fallida tècnica a mig termini.
- La improductivitat de l'administració pública, inclosa la sanitària, que va quedar després de la crisi econòmica del 2008.  
La població que té doble cobertura l'any 2021 va ser de més de 2,5 milions persones, un 33% de la població, y superant els 2.000M€ de recaptació.  
Les famílies no volen deixar de rebre els serveis sanitaris que els hi pertoca per llei, i si tenen dificultat d'accés al sistema públic i si s'ho poden permetre contracten assegurances de salut.  
En valors absoluts les famílies aporten el 2020 de forma directa dels pressupostos familiars 3.357M€, 308 M€ més que el 2010, i a les assegurances en salut 1.936M€, 731€ més.
- L'obsolescència de la tecnologia sanitària i els problemes de desproveïment de productes sanitaris i de fàrmacs.
- La poca implicació dels ciutadans en la gestió del sistema social i sanitari. Que s'ha agreujat fruit de les mesures de contenció en l'accessibilitat als centres.
- La manca de voluntat d'utilitzar tots els recursos i agents sanitaris existents sota una coordinació efectiva que pugui generar més valor afegit pels ciutadans.

El que pretenem avui, és debatre sobre les possibilitats del territori per superar aquestes i altres fragilitats, i alhora fer que els sistemes de salut i social de la Catalunya Sud siguin més resolutius i autosuficient, fonamental per retenir talent dels professionals i per fer més fàcil la vida dels usuaris.

El Territori de CatSud està format per dos regions sanitaris: Camp de Tarragona i Terres de l'Ebre. Ambdós regions sanitàries tenen una població de 820.457 habitants.

Els Hospitals del Camp de Tarragona resolen el 92% dels problemes de salut de la població assignada, mentre que els Hospitals de Terres de l'Ebre resolent el 85,5% (segons dades del CMBD HA 2021). Ambdós regions sanitàries disposen d'un pla de salut pel període 2021 – 2025, que a més d'establir com objectius millores en la salut dels ciutadans i la seva avaluació mitjançant els indicadors proposats, estableixen Eixos de millora d'ampli abast i que son:

- Atenció integrada social i sanitària.
- Governança.
- Lideratge i participació dels professionals.
- Transformació digital.
- Recerca i innovació orientades a fer front a les necessitats de salut.
- Transparència, pràctiques de valor i avaluació.

Sembla que amb els plans de salut, la situació estigui ben orientada a mitjà termini, malgrat que no abordin com reduir la dependència dels hospitals d'alta tecnologia, que salvant excepcions, no permeten el treball en xarxa, que millorarien molt l'atenció i la confortabilitat dels usuaris.

A més, avui voldríem parlar uns fets rellevants que es produiran a curt i mig plaç, afectant al desenvolupament del territori i que poden portar oportunitats de canvi per assegurar uns serveis sanitaris i socials públics i privats de qualitat.

Els enumerem:

- La consolidació de la vegueria del Penedès.
- L'impuls a l'anomenada Àrea Metropolitana del Camp de Tarragona.
- El creixement de l'oferta en serveis sanitaris i socials Privats.
- La Integració real dels serveis sanitaris i socials.
- El Pacte Nacional de Salut de Catalunya, que està començant els seus treballs, sota el lideratge del Departament de Salut.

ImpulsCatSud vol que el territori tingui veu pròpia, i ho podrà fer:

- Adequant els pressupostos públics en serveis a les persones a la nostra realitat poblacional i territorial. I facilitar també la implantació d'indústria dels serveis privada, assegurant els mateixos estàndards de qualitat que s'exigeixen als serveis públics.

- Establint el nivell de resolució que han de tenir els nostres centres de salut i socials. I aconseguir una millor coordinació entre els professionals dels hospitals d'alta tecnologia de l'àrea metropolitana de Barcelona i els professionals dels hospitals de referència del territori que eviti duplicitats en els serveis, i racionalitzi la mobilitat dels usuaris.
- Potenciant la Universitat Rovira i Virgili. Per formar més i millors professionals sanitaris i socials.
- Enfortint la recerca i innovació que es produeix als centres sanitaris i que està liderat per Institut d'investigació sanitari Pere Virgili (IISPV).

➤ **Obtenint les següents idees força:**

- El territori té necessitat d'un lideratge polític fort.
- La recerca no està ben orientada.
- Insuficiència d'equitat territorial.
- Manca de professional infermeres i de Salut Pública en general.
- Ressaltar l'aïllament dels centres socials i sanitaris en sistemes d'informació.
- Els centres no es comuniquen entre si.
- Indignació pels obstacles que l'administració posa per desenvolupar projectes que no li són propis (poca sensibilitat territorial, s'imposa el centralisme de Barcelona).
- Destaca la manca de participació de la ciutadania, tant en la definició de les polítiques sanitàries i socials, com en la gestió dels centres.
- Cal destacar la feina feta de les institucions al territori; (davant fets insòlits –PANDEMIA-) que institucions com Pere Mata, Fundació Sant Pau i Santa Tecla, Grup Hospital de sant Joan... i parla de la necessitat de reforçar les aliances entre les organitzacions.
- El repte més important avui, és com atendre les necessitats futures, perquè totes les eines per institucionalitzar els pacients fràgils, per causa del sobre envelliment no seran suficients.
- La salut és de tots però amb visions i plantejaments polièdrics.
- La manca d'interdisciplina entre els professionals sanitaris i fa les següents propostes:
  1. S'han d'organitzar més i millor els dispositius que van al domicili.
  2. És necessari incorporar les noves tecnologies a domicili.
- La integració dels sistemes socials i sanitaris té complicacions per l'origen dels professionals que van a dos velocitats, conseqüència del marc legal; Llei General de Sanitat, i Llei de Dependència.
- Dos temes no ben resoltos:
  1. L'avaluació de les institucions és contínua per part del departament de salut, i caldria que les dades a recollir i els indicadors resultants, fossen de més qualitat, sent també necessari reduir el nombre del indicadors.
  2. La recerca al territori va a impulsos.
- Compartir professionals entre les organitzacions.
- Fer l'oferta laboral més atractiva pels professionals.

- Com a reptes de futur destaca que s'ha d'evolucionar en projectes més globals per sobre dels individuals.
- Per atraure talent proposa vendre qualitat de vida als professionals de la recerca.
- Caldria tenir un espai on ubicar servidors que gestionessin completament la informació que es genera.
- Destaca que per captar talent, s'ha de vendre millor el territori.
- Indicar que el sistema sanitari i social pateix 3 patologies:
  1. El sistema de multiprovisió de serveis amenaça ruïna.
  2. La formació universitària de l'atenció sociosanitària no és l'adequada.
  3. La recerca no té una visió amplia.
- Greu situació en què es troba infermeria al territori, falten 24.000 infermeres en tot Catalunya.
- Arrosseguem inèrcies dins el sistema sanitari del segle passat. No es tenia clar quina era la funció de l'atenció primària.
- S'ha de tenir en compte molt més a la ciutadania, però amb assumpció de responsabilitats en els serveis que rep. S'està sobre medicalitzant a grups d' usuaris quan se sap que hi ha malalties que no es poden tractar.
- Els professionals que surten de les facultats necessiten projectes atractius, que canvien de feina ja és una constant i les institucions han d'estar preparades per aquesta situació.
- Per assolir un millor i eficient sistema sanitari es proposa que s'obrin debats entre:
  1. La ciència i el sentit comú.
  2. L'atenció centrada en les persones i les organitzacions.
  3. L'atenció holística i l'atenció fragmentada.
  4. Economia entre els drets objectius i l'exercici dels drets individuals.
- Entre la economia social i la estructural.
- El tercer sector ha de buscar aliances i fer ponts entre organitzacions i institucions.
- Cal treballar en un futur, més la part emocional i col·laborar més amb les institucions sanitàries i socials.
- Es remarca la importància del treball en xarxa, aquest és un punt fort del col·lectiu de farmacèutics.
- Cal complir amb els objectius de desenvolupament sostenible i, per tant, és molt necessari oferir la farmàcia com a recurs que la societat no es pot permetre no utilitzar.

## **5. Taula Ordenació del Territori a la Regió CatSud, un factor de desenvolupament econòmic i social**



**Figura 5. Sessió de la jornada de la Taula d'Experts de Territori a la Cambra de comerç de Valls (Font: elaboració pròpia)**

Dimarts 24 d'octubre de 2023, Cambra de comerç de Valls.

La Regió CatSud té interioritzada des de fa dècades una divisió territorial estructurada en comarques i en dos realitats supracomarcal: el Camp de Tarragona i les Terres de l'Ebre. Tanmateix, s'evidencia cada cop més la necessitat de comptar amb una millor articulació entre aquests estaments territorials per tal d'articular millor necessitats transversals com la mobilitat, la gestió dels residus, l'energia o, també, la captació d'inversions i l'impuls de l'economia. En definitiva, per impulsar el desenvolupament econòmic i social. Un exemple d'aquesta visió és la recuperació de l'Àrea Metropolitana que estan impulsant l'alcalde de Tarragona i l'alcalde de Reus. Però a la demarcació hi ha altres realitats que necessiten ser ateses amb nous instruments de governança i col·laboració territorial.

### **Participants:**

- Gabriel Bosques, Arquitecte en cap Ajtm de Reus.
- Ramón Gras, Urbanista i Investigador en Ciència de les ciutats ARETIAN (Boston).
- Xavier Climent, Arquitecte de la UPC i Api.
- Josep Llop i Tous, Arquitecte i Historiador.
- Jaume Casañas, Regidor d'Ordenació del Territori Ajuntament de Cunit.
- Joaquim Margalef, Economista.
- Josep Lluís Aymat, Director de FEAT.
- Martí Macias Calvó, Unió de Pagesos.
- Robert Casadevall, Geògraf i professor planejament territorial i Urbanístic URV.
- Josep Oliveras Samitier, Catedràtic Emèrit URV.



---

## **IDEES FORÇA TAULA ORDENACIÓ DEL TERRITORI**

Cal adaptar l'ordenació del territori, d'acord amb el sistema productiu que hi concorri i els seus habitants. La manera d'actuar seria, previsió- planificació- acció:

- La planificació urbanística, és el conjunt de plans que ho han de determinar.
- Cal tenir en compte que ordenació no és organització.
- La CatSud, és un espai que contempla tres vegueries, l'Ebre, Camp de Tarragona, El Penedès, amb un total de 10 comarques, 184 municipis i altres agregats.
- Compta amb dos parts ben diferenciades: el Camp de Tarragona i Terres Ebre. El riu Ebre conforma l'eix de "separació".

### **1. Desenvolupament Territorial i Òrgans Importants:**

- L'Institut de desenvolupament comarques de l'Ebre, IDECE. És l'organisme que distribueix i aplica polítiques de desenvolupament territorial a les Terres de l'Ebre. Hi ha altres zones més desenvolupades que no tenen aquest tipus d'organisme, com ara el Camp de Tarragona, pel que es considera necessària la seva creació com a ens de dinamització social i econòmica.
- La creació de models de governança territorial sostenibles i adequats a les necessitats actuals.
  - En el seu moment es va crear el consorci del Camp de Tarragona, amb 104 entitats adherides. Evidentment era ingovernable, i no es va poder gestionar tot i que s'havia de fer l'estudi o pla de planificació del Camp de Tarragona que mai es va aprovar.
  - També es va crear la mesa Socioeconòmica del camp, sense directrius polítiques. Pla estratègic del Camp de Tarragona. L'economista de la URV: Agustí Segarra en va realitzar la proposta i estudi sense tenir massa estructura mediàtica. Pel que no es va consolidar la proposta.
  - Xavier Grau, va crear la Càtedra Regió del Coneixement, volia fer la creació d'un ens similar de planificació per a la Regió del la CatSud i que de moment també està pausada a l'espera de noves directrius.

---

## 2. Planificació Estratègica i Polítiques de Desenvolupament:

- Importància d'estudiar i planificar la Catalunya Sud aplicant mesures globals i individuals al llarg del territori. Evitant exemples de sobredimensionament que provoquen desertització.
- Potencial de desenvolupament econòmic a través de l'especialització intel·ligent, especialment en robòtica. Hi ha ciutats d'arreu del món, que planifiquen el seu desenvolupament amb l'aplicació de la IA. S'estudia la ciència de les ciutats, i es proposen models de dinamització amb la creació d'ecosistemes com: sanitaris, salut i esports, arquitectura, canals, camins i ports, mobilitat intel·ligent i intel·ligència artificial.

## 3. Sectors Prioritaris i Ecosistemes Diferenciats:

- Importància d'identificar sectors clau, com la Costa Daurada, el Delta de l'Ebre i el Priorat.
- Regular els usos del Territori, tot i que aquest, pot ser un reclam, més que una ordenació i pot comportar una crida més massiva.
- Necessitat d'activació econòmica, amb propostes com centres de transferència del coneixement a l'àrea de Tarragona.
  - Cal augmentar els vincles amb la universitat de la zona, com a centres de recerca.

## 4. Problemes i Oportunitats:

- Desigualtats territorials en la cadena de valor del camp, amb falta de dades i metodologia.
  - Cal tenir en compte la insuficiència alimentària global del moment i del futur. Pel que estaria bé pensar amb l'activació d'un Clúster d'agricultura, i també d'un Clúster logístic.
- Desafiaments d'ocupació amb taxes d'atur elevades.
- Lenta dinàmica de planificació amb plans estàtics a llarg termini.
- Necessitat de promoure companyies de capital local i evitar deslocalització industrial.

## 5. Unió Territorial i Definició d'Àrees Metropolitanas:

- Crida a la unió territorial de la Catalunya Sud com Regió Metropolitana i defensa d'una àrea metropolitana amb clara definició i pluralitat.
  - La Generalitat ha tirat endavant l'estudi directriu de l'àmbit metropolità del Camp de Tarragona com a pla director. Aquest estudi hauria de tenir en compte municipis com Valls-Alcover-Montblanc que componen un Eix important i poden ser motor de dinamització. Així com, d'altres municipis de l'entorn que avui són pols de generació d'activitat i de desenvolupament com la Poble de Mafumet, Vinyols...

## 6. Infraestructures, Ordenació Territorial i Sostenibilitat:

- Consideració de corredors verds per millorar la qualitat de vida.
- Necessitat de planificació i seguiment del sòl agrari, ordenació urbanística i plans territorials parcials.
- Revisió de plans existents com el director de la química i el de turisme.
- Importància de definir i consolidar infraestructures amb estratègies conjuntes.
  - El poder econòmic és important, en primer lloc, cal presentar els plans i alhora veure el finançament del mateixos. Evitant així, la realització d'infraestructures mal acabades per falta de pressupost i paralitzades en el temps com a conseqüència dels canvis de governs i prioritats polítiques.

## 7. Governança Propia i Lideratge Territorial:

- Necessitat de pressionar per aconseguir un Govern Regional.
- Proposta d'una àrea metropolitana com a eina per a dinàmiques metropolitanes i models de governança propis.
- ImpulsCatSud com a vincle de cohesió entre organismes públics, societat civil, empresa i universitat.

## 8. Conclusió:

- Reconeixement de la importància del territori i la necessitat de consensos per al desenvolupament territorial.
- ImpulsCatSud com a instrument clau per consolidar la quintuple hèlix i aconseguir acords significatius per al futur.

## 2.5. DICTAMEN JURÍDIC PER A LA FORMALITZACIÓ D'UNA AGÈNCIA

El dictamen jurídic per a viabilitat de creació d'una agència, encarregat a la Càtedra d'Estudis Jurídics Locals Màrius Viadel i Martin, URV, elaborada per el seu director, el Dr. Josep Ramon Fuentes i Gasó té per objecte conèixer els diferents mecanismes de formalització i constitució d'una Agència de Desenvolupament Socioeconòmic de la Catalunya Sud, tot analitzant quina podria ésser la personificació jurídica que s'adapta millor a les finalitats de dinamització econòmica i social del territori que vol impulsar l'entitat conjuntament amb les diverses Administracions públiques del territori.

És sabut que les aliances públic-privades permeten una cooperació estratègica entre diferents sectors, actuant com un complement de competències tècniques, recursos, i coneixements per crear un major valor social.

Per tant, resulta fonamental posar de relleu la importància i l'impacte d'aquestes aliances estratègiques públic-privades i, després d'analitzar les diferents fórmules que contempla l'ordenament jurídic vigent, sobre fórmules cooperatives de participació des de la societat civil amb l'administració pública, ens centrarem en les opcions que se'ns mostren com a més plausibles i viables.

En el document de bases final, es contemplen diversos models de personificació jurídica per tal d'argumentar les possibilitats de creació d'un Ens territorial que aglutini i sigui capaç de liderar la Regió, conjunta i transversalment.

➤ Models jurídics contemplats:

- **Consorti:**

- Anàlisi del règim jurídic del consorci.
- Regulació del consorci a l'àmbit estatal.
- La regulació del consorci dins l'àmbit local.
- Inconvenients i avantatges de la figura del consorci en el cas de l'ADSCS.

En conclusió: la forta dependència econòmica del consorci impedeix a l'entitat privada poder participar en les decisions econòmiques dels projectes de caràcter més estratègic.

De la forta dependència de les entitats privades envers l'Administració pública d'adscripció, en la gestió i presa de decisions dels mateixos projectes, en sorgeix la necessitat que, segons les característiques de cada consorci, es requereix autorització prèvia.

Davant la capacitat que té l'Administració a l'hora de poder limitar les activitats del consorci o, fins i tot, de poder suspendre el dret a vot a les entitats privades, es fan patents les limitacions d'aquestes entitats, que únicament actuen com a ens instrumentals de gestió de potestats administratives legalment previstes, entre les quals caldria encaixar, per força, les finalitats cercades amb la creació de l'ADSCS.

- **Fundació:**
  - Anàlisi del règim jurídic de la fundació.
  - Avantatges i inconvenients de la figura de la fundació en el cas de l'ADSCS.
- **Associació:**
  - Anàlisi del règim jurídic de l'associació.
  - Avantatges i inconvenients de la figura de l'associació en el cas de l'ADSCS.
- **Conveni:**
  - Anàlisi del règim jurídic del conveni.

➤ **Conclusió general:**

- L'Associació IMPULS CATSUD es mostra com una eina eficaç i plenament idònia, en forma d'associació empresarial privada sense ànim de lucre, capaç d'ajudar a les Administracions públiques del territori a realitzar les finalitats que constitueixen el seu objecte social, mitjançant la constitució d'una Agència de Desenvolupament Socioeconòmic de la Catalunya Sud (ADSCS).

Així mateix, l'entitat ha demostrat tenir una clara voluntat de vetllar per l'interès general, una vocació d'actuar en benefici de la col·lectivitat i del territori, i una acreditada capacitat tècnica per poder dur a terme activitats d'utilitat pública, amb plena sintonia amb les competències que legalment ostenten les esmentades Administracions públiques.

- Tenint en compte la naturalesa de la iniciativa proposada per l'Associació IMPULS CATSUD i les formes de cooperació que estableix l'article 85 LBRL, la forma de personificació que permet assolir un major grau d'implicació i d'intervenció de l'Administració pública, en col·laboració amb entitats privades, a l'hora de dur a terme les activitats proposades des d'una futura ADSCS, és la del consorci.

Això no obstant, tenint en consideració les característiques d'aquesta figura i l'objectiu de l'Associació ImpulsCatsud, a priori l'instrument del consorci no serà fàcil de constituir ni de gestionar, a resultes de les dificultats legislatives que obstaculitzen la seva formació, el seu posterior funcionament o, fins i tot, la seva dissolució, com a eina per a dur a terme els objectius inicials que es determinin.

Així doncs, altres fórmules més lleugeres, com les de la fundació privada o l'associació, es revelen al nostre entendre com a més plausibles i realistes. Màxim quan la pròpia Llei estableix que el consorci només operarà quan no es pugui formalitzar un conveni, de manera que, per mera indicació legal, la primera opció és el conveni.

- Tal com s'ha exposat, el món fundacional i associatiu ha experimentat en els darrers anys un notable increment del seu volum d'activitat i de presència en la vida econòmica del país, en l'acompliment d'activitats de gran impacte, no només en l'àmbit social, sinó també en l'econòmic.

---

Aquest fet ha comportat que la informació que mou sigui cada vegada més complexa, i que les seves estructures s'hagin professionalitzat fortament.

Per això, l'ajustament d'aquest nou paradigma a la legalitat vigent, amb els avantatges i inconvenients que hem posat de relleu, i sense incórrer en un intervencionisme públic excessiu que acabi frenant el component privat de la iniciativa, ens fa concloure que l'associació seria, tal vegada, bo i considerant totes aquestes circumstàncies i l'objecte de la iniciativa, la fórmula de personificació més idònia per impulsar la futura ADSCS.

- Addicionalment, i només per al cas que la iniciativa de l'Associació IMPULS CATSUD no trobi una acollida, entre les Administracions públiques del territori, que resulti favorable a la constitució de l'ADSCS com una nova personificació, en la qual les mateixes es puguin integrar institucionalment, la fórmula del conveni, esdevindria el mecanisme més idoni per endegar acords públic-privats que permetin assolir els objectius de la iniciativa, i permetent, alhora, que la gestió del projecte sigui exercida per la part privada i que el nivell administratiu assumeixi el control dels assumptes financers, econòmics i pressupostaris.

Després de valorar l'estudi realitzat i les visites a les diferents agències de desenvolupament territorial, es proposa una "cimera" d'Agències per tal de contrastar, ampliar i definir la conveniència i /o models de l'esmentada, si finalment s'obta per la seva implantació.

El model de Governança de les agendes compartides i de la quàdruple hèlix seria l'òptim a seguir.

## 3. PROJECTES EN CURS

### 3.1. OBSERVATORI DE LA CATALUNYA SUD

#### INTRODUCCIÓ

L'Observatori de la Catalunya Sud emergeix com una poderosa eina destinada a proporcionar una visió clara i visual de l'estat actual i futur de la regió, com establert pel document CatSud 2040. Aquest observatori no és merament una col·lecció de dades divulgatives, sinó un instrument crucial per definir els reptes a mig i llarg termini. La seva missió abraça la millora de les condicions regionals, la consolidació i impuls de nous projectes, així com la identificació d'oportunitats emergents. A través d'aquesta plataforma, aspirem a catalitzar el creixement i potencialitzar el territori, reforçant el seu paper com a regió visionària i orientada al futur.

És per aquest motiu que s'encarrega un estudi d'anàlisi de dades, com a prototip observatori per al seu desenvolupament.

#### FONTS D'INFORMACIÓ HISTÒRICA I MODELS BASE

- Treball de finals del 80, sobre sòls industrials al Tarragonès i al Baix Penedès.
- Tarragona Econòmica.
- Atlas Comercial com el fet a Lleida.
- Institut Metròpoli de Barcelona.
- Exemples altres comunitats autònomes, ajuntaments i empreses.

#### **Finalitats:**

1. Partir d'una base de dades per a poder volcar un històric de l'evolució del territori.
2. Buscar inspiració en els diversos models amb l'objectiu de poder valorar quins punts copiar o adaptar, indicadors utilitzats i format de les dades.
3. Visitar l'Institut per saber el seu funcionament, quines són les seves fonts d'informació, les eines que utilitzen i en general el que necessiten per a funcionar.

#### COL·LABORACIONS ESTRATÈGIQUES

##### **a) Generació de continguts**

Universitat URV:

- Conveni Talent
- Càtedra de Sostenibilitat
- Sector demogràfic

Administracions públiques:

- Generalitat de Catalunya - ACCIÓ - SOC
- Diputació de Tarragona (Padró IAE)
- Ajuntaments com a grans fons de Big Data

Altres entitats:

- Cambres de Comerç
- REDESSA
- Tarragona Impulsa
- Conca Activa
- IDECE
- Valls Genera

Empreses:

- Red Elèctrica Española
- Telefònica

## **b) Finançament**

Administracions públiques:

- Generalitat de Catalunya
- Diputació de Tarragona (Padró IAE)

## **CONTINGUTS DE L'OBSERVATORI**

S'han desenvolupat dues propostes de contingut, destacant-se la primera basada en el model de l'Institut Metròpoli de Barcelona. Aquest model està dissenyat principalment per a l'anàlisi i la prospecció de la futura Àrea Metropolitana de Tarragona, possibilitant la seva comparació amb altres àrees metropolitanes a nivell nacional, europeu i global.

La segona proposta es fonamenta en els pilars de l'Associació ImpulsCatSud, que promou el talent, la innovació, la sostenibilitat, el territori i la internacionalització. Des d'aquest enfocament, les dades socioeconòmiques no tenen un pes tan significatiu a l'Observatori, deixant pas a altres dades que també són igualment rellevants i que, en molts casos, estan a l'ordre del dia de moltes regions. Aquest model aborda una visió més ampla del territori, consolidant la regió CatSud, i alhora, és igualment vàlid per a la futura Àrea Metropolitana.

### **1. Model Àrea Metropolitana:**

#### **1. DEMOGRAFIA**

1.1. Població:

- 1.1.1. Estructura per edat i sexe de la població
- 1.1.2. Evolució de la població
- 1.1.3. Nacionalitat de la població
- 1.1.4. Població segons el seu lloc de naixement

1.2. Llars i famílies:

- 1.2.1. Llars i famílies



---

### 1.3.Fecunditat i mortalitat:

- 1.3.1.Fecunditat
- 1.3.2.Mortalitat

### 1.4. Moviment migratori:

- 1.4.1.Immigració
- 1.4.2.Emigració

## **2. COHESIÓ SOCIAL I URBANA**

### 2.1.Desigualtat social i risc de pobresa

- 2.1.1.Estratificació social
- 2.1.2.Renda i desigualtat
- 2.1.3.Risc de pobresa i exclusió social

### 2.2. Àmbit laboral

- 2.2.1.Vulnerabilitat laboral

### 2.3.Formació

- 2.3.1.Nivell de formació
- 2.3.2.Vulnerabilitat formativa

### 2.4.Habitatge

- 2.4.1.Accessibilitat i costos associats a l'habitatge
- 2.4.2.Condicions d'habitabilitat
- 2.4.3.Vulnerabilitat residencial

### 2.5.Salut i autonomia personal

- 2.5.1.Salut
- 2.5.2.Autonomia personal

### 2.6.Xarxa social i participació comunitària

- 2.6.1.Xarxa social
- 2.6.2.Participació comunitària

### 2.7.Protecció social

- 2.7.1.Pensions i prestacions socials
- 2.7.2.Serveis socials i promoció social
- 2.7.3.Pressupostos municipals

## 2.8. Dinàmiques socioterritorials

- 2.8.1. Mobilitat residencial
- 2.8.2. Ús del territori

## 2.9. Entorn residencial

- 2.9.1. Percepció de l'entorn residencial

## 3. CONVIVÈNCIA I SEGURETAT

### 3.1. Seguretat

- 3.1.1. Victimització
- 3.1.2. Denúncia

### 3.1.3. Valoració servei de policia

- 3.1.4. Nivell de seguretat i percepció d'inseguretat
- 3.1.5. Percepció de problemes al barri

### 3.2. Convivència

- 3.2.1. Relacions veïnals a l'escala i característiques de l'edifici
- 3.2.2. Relacions veïnals al barri i característiques del barri
- 3.2.3. Solitud
- 3.2.4. Discriminació

## 4. HABITATGE

### 4.1. Impost de béns immobles (IBI)

- 4.1.1. Rebuts i variables fiscals
- 4.1.2. Ordenances fiscals
- 4.1.3. Cadastre immobiliari

### 4.2. Parc d'habitatges

- 4.2.1. Cens d'habitatges

### 4.3. Construcció d'habitatges

- 4.3.1. Habitatges iniciats
- 4.3.2. Habitatges acabats

### 4.4. Mercat de l'habitatge

- 4.4.1. Lloguer
- 4.4.2. Compravenda

- 4.4.3.Hipoteques

#### 4.5.Problemes d'accés i permanència

- 4.5.1.Demanda d'habitatge protegit
- 4.5.2.Llançaments
- 4.5.3.Esforç

#### 4.6.Polítiques d'habitatge

- 4.6.1.Construcció d'habitatges amb protecció oficial
- 4.6.2.Contractes avalloguer
- 4.6.3.Habitatge de lloguer amb mediació social
- 4.6.4.Ajuts a la rehabilitació
- 4.6.5.Ajuts al pagament de l'habitatge

## 5. ECONOMIA

### 5.1.Producció i renda

- 5.1.1.Producció
- 5.1.2.Renda familiar disponible

### 5.2.Mercat de treball

- 5.2.1.Treballadors segons compte de cotització
- 5.2.2.Empreses (centres de cotització)
- 5.2.3.Afiliats i afiliacions segons residència padronal
- 5.2.4.Salaris
- 5.2.5.Contractació
- 5.2.6.Aturats
- 5.2.7.Enquesta de població activa (EPA)

### 5.3.Activitats en R+D+i

- 5.3.1.R+D
- 5.3.2.Publicacions científiques
- 5.3.3.Patents, models d'utilitat i dissenys industrials

### 5.4.Economia del coneixement i creativa

- 5.4.1.Economia del coneixement
- 5.4.2.Economia creativa

### 5.5. Turisme i activitat comercial

- 5.5.1.Oferta turística
- 5.5.2.Demanda turística
- 5.5.3.Activitat comercial

## 5.6.Comerç internacional

- 5.6.1.Comerc internacional
- 5.6.2.Comerç interregional

## 5.7.Creació d'empreses

- 5.7.1.Regulació i entorn
- 5.7.2.Emprenedoria

## 5.8.Sector financer

- 5.8.1.Dipòsits i crèdits
- 5.8.2.Magnituds financeres
- 5.8.3.Entitats financeres

## 5.9.Formació i qualificació

- 5.9.1.Centres, personal docent i alumnes
- 5.9.2.Instrucció de la població
- 5.9.3.Formació professional
- 5.9.4.Ensenyament universitari

## **6. MOBILITAT**

### 6.1.Mobilitat quotidiana

- 6.1.1.Dades generals
- 6.1.2.Motiu, mode i durada del desplaçament
- 6.1.3.Fluxos

### 6.2.Mobilitat a peu

- 6.2.1.Oferta
- 6.2.2.Demanda

### 6.3.Mobilitat en bicicleta i vehicles de mobilitat personal

- 6.3.1.Oferta
- 6.3.2.Demanda

### 6.4.Mobilitat en transport públic col·lectiu metropolità

- 6.4.1.Dades globals STI
- 6.4.2.Autobús
- 6.4.3.Rodalies de Catalunya
- 6.4.4.Transport públic no integrat o d'oci

## 6.5. Mobilitat en transport col·lectiu no metropolitana

- 6.5.1. Alta velocitat ferroviària
- 6.5.2. Transport per via marítima
- 6.5.3. Transport per via aèria

## 6.6. Mobilitat en transport individual amb conductor

- 6.6.1. Taxi metropolitana
- 6.6.2. VTC

## 6.7. Mobilitat en vehicle privat

- 6.7.1. Parc vehicular censat i circulant
- 6.7.2. Cens de conductors
- 6.7.3. Matriculacions de vehicles
- 6.7.4. Transit
- 6.7.5. Aparcament

## 6.8. Transport de mercaderies

- 6.8.1. Transport per carretera de mercaderies
- 6.8.2. Transport ferroviari de mercaderies
- 6.8.3. Transport marítim de mercaderies
- 6.8.4. Transport aeri de mercaderies

## 6.9. Externalitats del sistema de transport

- 6.9.1. Seguretat i convivència
- 6.9.2. Consum d'energia i contribució al canvi climàtic

## **7. SOSTENIBILITAT URBANA**

### INDICADORS PROGRÉS SOSTENIBLE

#### 7.1. Energia i canvi climàtic

- 7.1.1. Consum d'energia
- 7.1.2. Emissions de CO<sub>2</sub>
- 7.1.3. Producció d'energia elèctrica

#### 7.2. Cicle de l'aigua

- 7.2.1. Consum i subministrament
- 7.2.2. Sanejament i aprofitament de l'aigua

#### 7.3. Gestió de residus

- 7.3.1. Generació de residus municipals

- 7.3.2.Recollida selectiva de residus municipals
- 7.3.3.Generació de residus industrials

#### 7.4. Qualitat de l'aire

- 7.4.1.Xarxa de control de contaminants
- 7.4.2.Nivell d'emissió de contaminants locals

#### 7.5.Mobilitat sostenible

- 7.5.1.Emissions degudes a la mobilitat
- 7.5.2.Ambientalització del parc

#### 7.6. Matriu territorial

- 7.6.1.Canvi d'usos del sòl
- 7.6.2.Ecologia del paisatge
- 7.6.3.Espais oberts
- 7.6.4.Qualitat ambiental
- 7.6.5.Agricultura urbana

#### 7.7.Governança

- 7.7.1.Educació ambiental
- 7.7.2.Gestió ambiental

### INDICADORS COMPARATIVA EUROPEA

#### 7.8.Estratègia Europa 2020

- 7.8.1.Una Europa eficient amb l'ús de recursos
- 7.8.2.Canvi climàtic i energia
- 7.8.3.Sectors clau: Transport i construcció sostenible

#### 7.9.Xarxes de ciutats a Europa

- 7.9.1.Àrees metropolitanes europees
- 7.9.2.Megaregions

### **8. ECOLOGIA I TERRITORI**

#### MODEL SÒCIO-ECOLÒGIC DELS ESPAIS OBERTS

##### 8.1.Eficiència metabòlica

- 8.1.1.Eficiència energètica de l'agricultura metropolitana

## 8.2. Conservació de la biodiversitat

- 8.2.1. Conservació de la biodiversitat

## 8.3. Funcionament del paisatge

- 8.3.1. Funcionament del paisatge

## 8.4. Canvi global

- 8.4.1. Canvi global

## 8.5. Serveis ecosistèmics

- 8.5.1. Suport
- 8.5.2. Regulació
- 8.5.3. Provisió
- 8.5.4. Culturals

## 8.6. Cohesió social

- 8.6.1. Cohesió social

## **9. GOVERNANÇA**

### 9.1. Representació

- 9.1.1. Eleccions locals
- 9.1.2. Composició plens municipals

### 9.2. Gestió pública

- 9.2.1. Treballadors públics municipals
- 9.2.2. Pressupostos municipals

### 9.3. Govern obert i col·laboratiu

- 9.3.1. Transparència
- 9.3.2. Participació
- 9.3.3. Bon govern

## **10. INDICADORS PER SEXE**

### 10.1. Demografia

- 10.1.1. Població
- 10.1.2. Llars i famílies
- 10.1.3. Fecunditat i mortalitat
- 10.1.4. Moviment migratori

## 10.2.Cohesió social i urbana

- 10.2.1.Desigualtat social i risc de pobresa
- 10.2.2.Àmbit laboral
- 10.2.3.Formació
- 10.2.4.Salut i autonomia personal
- 10.2.5.Xarxa social i participació comunitària
- 10.2.6.Protecció social

## 10.3.Convivència i seguretat

- 10.3.1.Seguretat

## 10.4.Economia

- 10.4.1.Mercat de treball
- 10.4.2.Creació d'empreses
- 10.4.3.Formació i qualificació

## 10.5. Mobilitat

- 10.5.1.Mobilitat quotidiana
- 10.5.2.Mobilitat en transport individual amo conductor
- 10.5.3.Mobilitat en vehicle privat

## 10.6.Sostenibilitat urbana

- 10.6.1.Xarxes de ciutats a Europa



## 2. Model ImpulsCatSud:

### 1. TALENT I TREBALL

<b>1.1. Formació i ocupació professional</b>
Quins perfils professionals es generen al territori
Quants se'n generen anualment
Quants estudien (aquí, a fora -fugues-) i quants no estudien
Mobilitat formativa dels que estudien aquí (mentre estudien)
Mobilitat professional (quants marxen -fugues- i quants venen a treballar)
Quines necessitats tenen les empreses (perfils no coberts)
Nòmades digitals
Mitjanes edats dels treballadors empreses
Temporalitat o rotació de llocs de treball

<b>1.2. Emprenedoria</b>
Startups existents
Incubadores i acceleradores
Capital aixecat
Històric d'èxit i fracàs
Espais de co-working
Laboratoris
Ajuts

## 2. ECONOMIA

2.1. Economia
PIB
Importacions i exportacions (en €)
Atur / ocupació
Cost de la vida (preus lloguers, consums energètics...)
Persones en risc d'exclusió social
Constitució i tancament d'empreses
Deute territorial
Sectors industrials (tamany, sous...)

## 3. SOSTENIBILITAT

3.1. Energia
Origen i producció
Consum
Dades en temps real
Evolució del preu
Certificats d'eficiència energètica
Comunitats energètiques i instal·lació individual particular
Noves instal·lacions en tràmit
Autoconsum energia fotovoltaica

3.2. Economia circular
Plantes de gestió de residus
Petjada ecològica

Volums reciclats
Substàncies tòxiques / perillosos
Iniciatives / projectes
Activitats voluntàries

<b>3.3. Aigua</b>
Emmagatzematge
Depuradores
Desalinitzadores
Qualitat de l'aigua

#### 4. TERRITORI

<b>4.1. Natura</b>
Punts d'interès (rutes, escalada, kayak...)
Serveis addicionals (pàrking, zona picnic, restaurants, lloguer d'equipament, refugis, hotels propers...)
Històric de l'evolució del clima i zones naturals

<b>4.2. Cultura i oci</b>
Museus i galeries d'art
Acadèmies
Diades de Castells
Festes i concerts
Analitzar per temàtica
Mercat

#### 4.3. Patrimoni

Punts d'interès

Visites anuals

#### 4.4. Esports

Infraestructures

Clubs

Aire lliure (skate parks, cal·listènia...)

#### 4.5. Agricultura

Denominacions d'origen (vi, oli, fruits secs...)

Producció

Exportacions

Relació entre sòl i producte

Edat dels individus

#### 4.6. Mobilitat

Port de Tarragona

Aeroport

Xarxa ferroviària

Xarxa de carreteres

Número de desplaçaments

Importacions/exportacions (en unitats de vehicles, pes...)

Antiguitat de les infraestructures

---

## 5. INTERNACIONALITZACIÓ

### 5.1. Turisme

Evolució del turisme i el seu impacte

Perfil i origen del turista

Hàbits de consum

### 5.2. Marca CatSud

Tràfic i cerques a la red

Costa Daurada

Posicionament general

Articles

---

## **TECNOLOGIES DE DESENVOLUPAMENT**

### **Serveis:**

Aquests elements són fonamentals per proporcionar una experiència d'usuari, així com per facilitar la navegació i la visualització de les dades de manera efectiva.

- Mapes
- Taules
- Gràfics
- Encreuament de dades
- Formularis de recopilació de dades
- Dades en temps real (hospitals, transport, aparcaments, meteorologia...)
- Informes resums (1 pàgina PDF)
- Simulador d'accions i situacions concretes (mobilitat...)

### **Eines TIC:**

Aquestes són les possibles plataformes i tecnologies necessàries per construir la plataforma.

- Instamaps
- Infogram
- Base de dades (AWS, Google Cloud, Microsoft Azure...)
- Github
- Bots d'anàlisi de dades (Python)
- Bot de notifikacions per actualització de les dades
- Futura IA i automatització per actualització de dades

## **ALTRES PUNTS CLAU**

### **Maximitzar la compatibilitat:**

- Format estàndard per a descarregar les dades (estil Excel). (no és només format de presentació; és, sobretot, assegurar que tothom dona les mateixes dades en concepte, que totes responen al mateix).
- Crear un sistema de recollida de dades que sigui igual per a tots.

### **Mapa / Eina organització i actualitat de l'ús del territori:**

- Mapa de recull d'instal·lacions i infraestructures (industrial, serveis, transport...).
- Simulació d'accions / situacions concretes (exemple del CAP i l'Hospital).
- Dades en temps real (hospitals, transport, aparcaments, meteorologia...)
- Evolució del sòl.
- Connexions i opcions de mobilitat.

- 
- Serveis del territori.
  - Mapa de situació de la formació

### **Evolució demogràfica:**

- Centre d'estudis demogràfics UAB

### **Visualització de les dades:**

- Expressió cartogràfica de les dades.
- Lligament i creuament d'aquestes.

### **Observacions de funcionament:**

- És vital assegurar una continuïtat al projecte, no es pot muntar un observatori i que aquest no estigui actualitzat. L'estructura jurídica d'un consorci seria ideal per assegurar-ho.
- Crear sistemes i rutines de recopilació periòdica de dades que faciliten l'actualització d'aquesta eina.
- Proposta d'un equip de manteniment format per 2 tècnics a mitja jornada i un becari procedent d'econòmiques o de geografia.

## **DISSENY DE PROTOTIPATGE I PRIMERES PROVES**

S'ha dut a terme un exhaustiu anàlisi de més d'una dotzena d'observatoris i memòries d'administracions catalanes i espanyoles, així com empreses i consultores, amb l'objectiu de verificar l'experiència de navegació, la qualitat de les dades i com aquestes es mostren a l'usuari. Com a resultat d'aquesta revisió, s'ha decidit orientar el disseny UX/UI de l'Observatori Cat Sud cap a un model on les dades es presenten sempre mitjançant elements gràfics i amb el suport d'un mapa interactiu. A més, aquesta elecció ha rebut el suport d'experts com el professor Robert Casadevall de la URV, llicenciat en geografia.

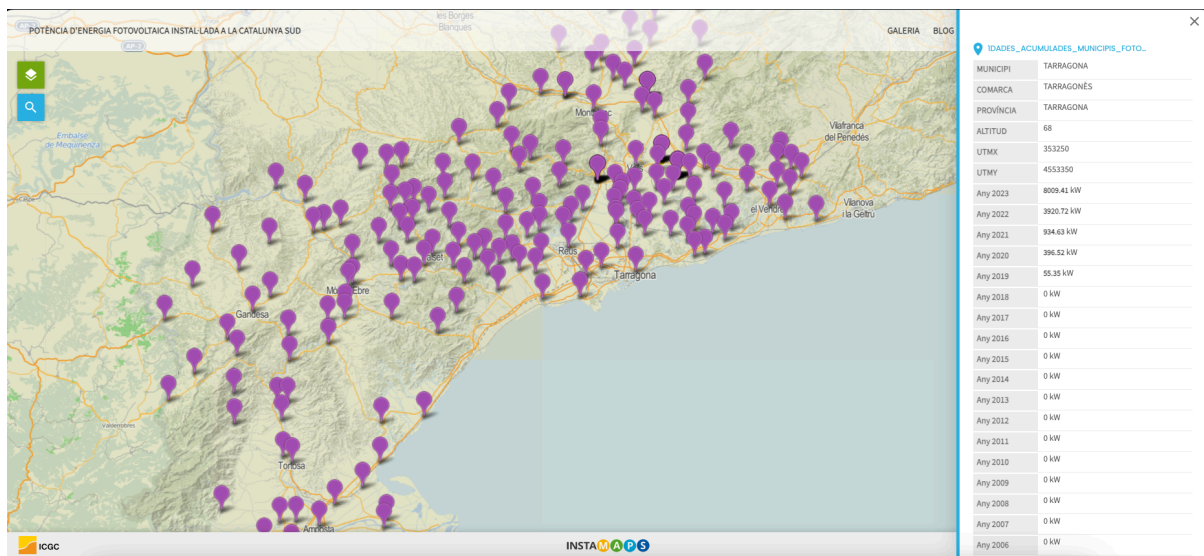
Pel que fa al prototipatge, s'han explorat dues alternatives: una utilitzant eines ja existents i una altra amb la creació d'una plataforma específicament dissenyada per a l'Observatori Cat Sud. Ambdues opcions presenten avantatges i desavantatges clars.

L'ús d'eines ja existents ofereix estalvi significatiu en termes de desenvolupament i una construcció més ràpida a curt termini. No obstant això, crea una dependència d'aquestes plataformes i de les seves actualitzacions, a més de les limitacions pròpies de la plataforma en termes de format i disseny.

Per contra, el disseny d'una nova plataforma serà més costós i lent en un principi. Tot i que, una vegada creada, possibilitarà un alt nivell d'automatització i flexibilitat en el procés de càrrega de dades i la seva visualització i interacció respectives.

S'adjunten els dissenys funcionals de les dos primeres opcions utilitzant eines ja existents, i una tercera com exemple d'aquesta plataforma desenvolupada exclusivament per a l'observatori:

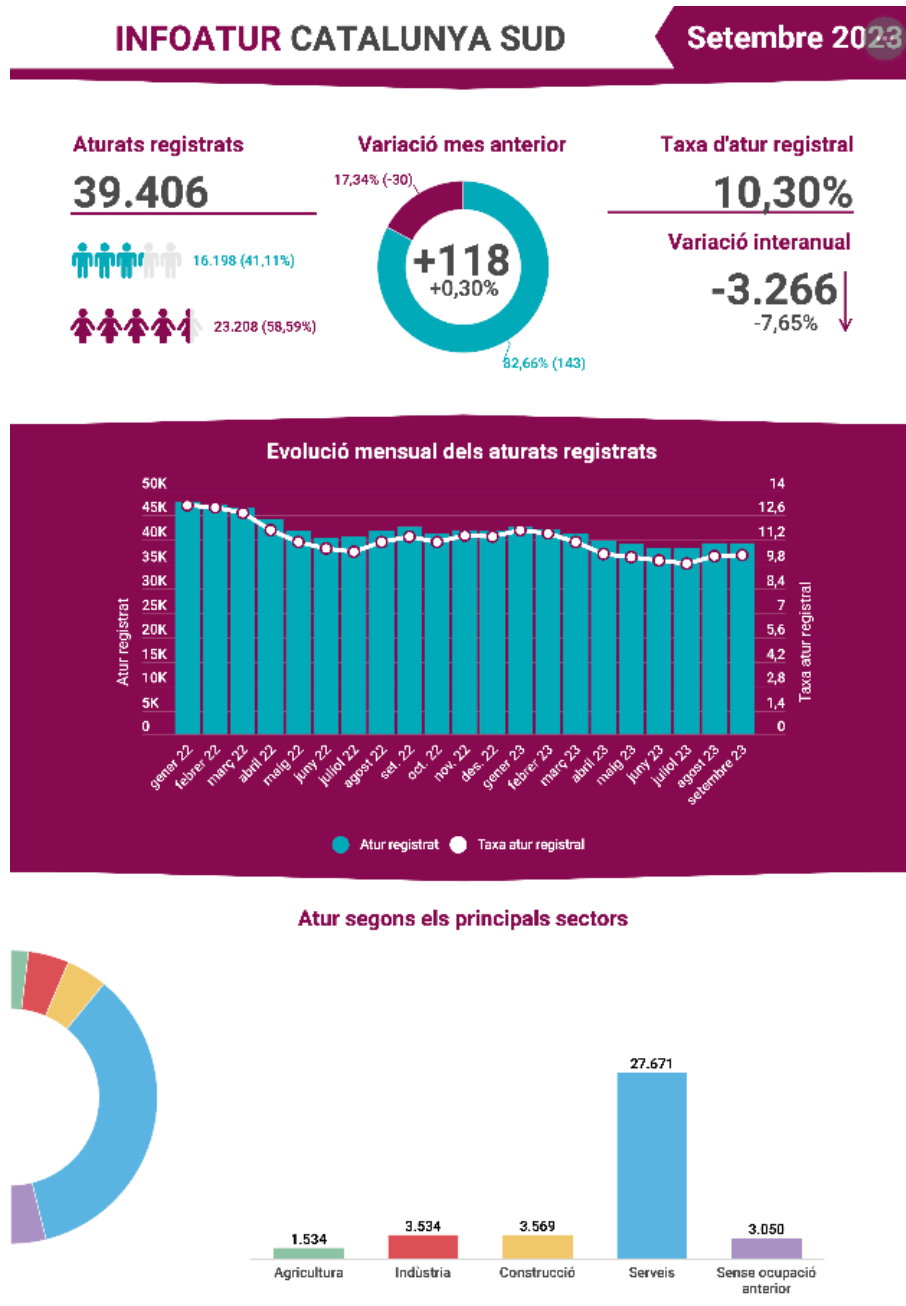
## 1. Instamaps: Registre d'Autoconsum a Catalunya (RAC)



**Figura 6. Vista del prototip amb Instamap utilitzant les dades del RAC (Font: elaboració pròpia)**



## 2. Infogram: Dades Atur Setembre 2023 de la província de Tarragona



**Figura 7. Vista parcial del model creat amb Infogram utilitzant les dades de l'atur (Font: elaboració pròpia)**

Podeu veure el mapa interactiu complet:

<https://infogram.com/atur-setembre-1h7v4pwzq1vm86k?live>

### 3. Disseny UX/UI de l'Observatori, exemple amb l'estudi de Talent Digital:

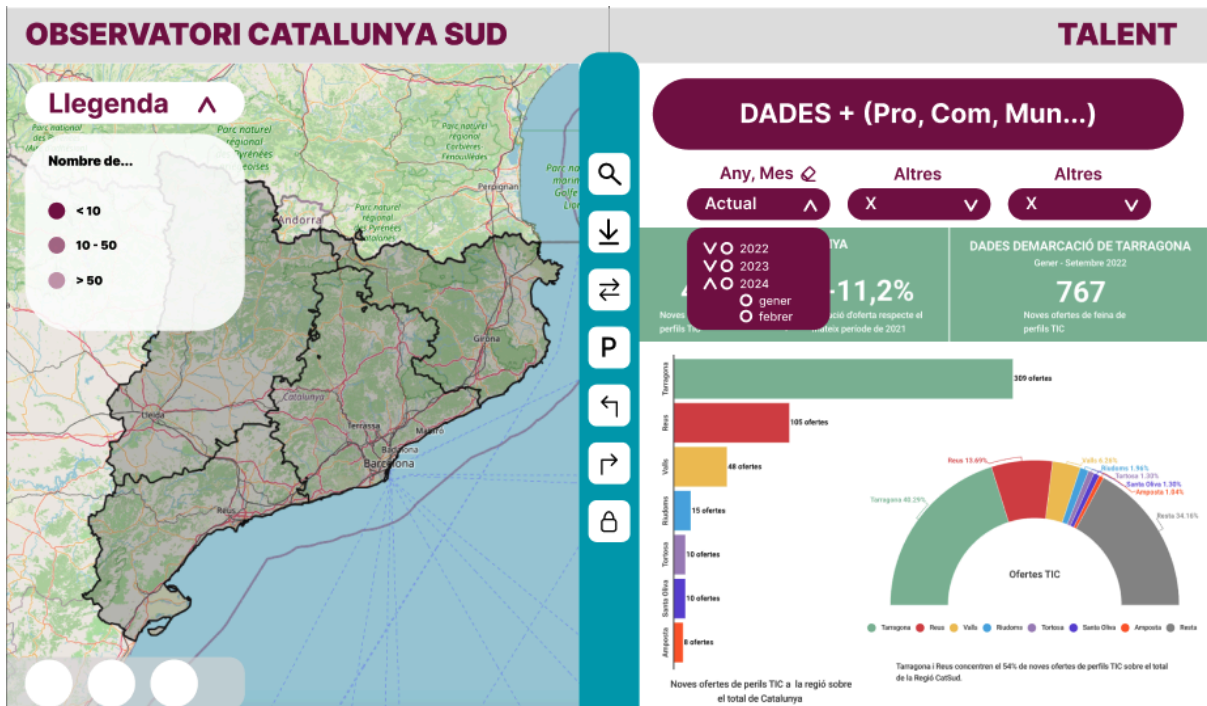


Figura 8. Disseny de la vista principal de la plataforma utilitzant les dades de Talent Digital (Font: elaboració pròpia)

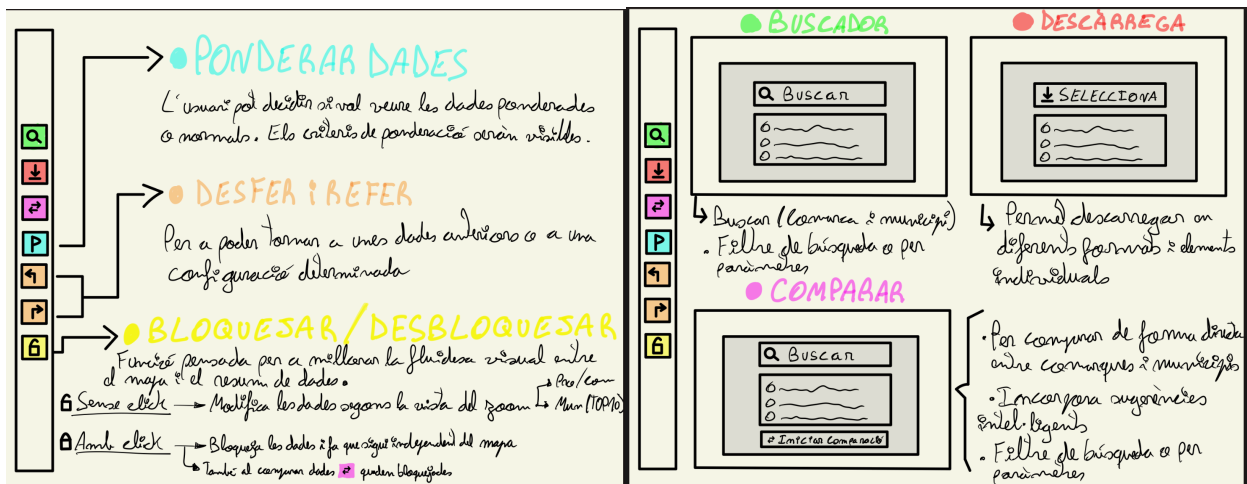


Figura 9. Disseny sobre les funcions dels botons presents a la vista principal (Font: elaboració pròpia)

## 3.2. ORGANITZACIÓ DE JORNADES / FIRES

S'ha treballat en la proposta d'esdeveniments específics en les anualitats 2023-2025 amb la finalitat de potenciar la marca CatSud des dels àmbits empresarial i econòmic, cultural i patrimonial i de desenvolupament territorial.

- **1a. Fira Networking / Logística.** *En principi 2024 es farà una Jornada del Clúster Logístic de Catalunya per conèixer les sinergies.*
- **1a. Trobada Valors Patrimoniales de Territori.** *S'ha planificat una Jornada d'experts pel 26 de novembre de 2024.*
- **1a. Cimera Agències de desenvolupament.** *Es realitzarà el 30 d'abril 2024.*

### Proposta de la primera trobada per a promocionar la inversió al territori de la Catalunya Sud

#### ➤ **Objectiu:**

Promocionar la Regió de la Catalunya Sud, per atraure inversions i fomentar el desenvolupament econòmic tot identificant el Territori des de diferents vessants.

La descoberta i l'ordenació si cap de l'existència de polígons industrials o de parcs d'activitats econòmiques, podria possibilitar l'entrada de noves inversions, alhora disposar d'una futura base documental. L'associació està treballant en l'actualitat en un observatori socioeconòmic de la CatSud com ja s'ha vist en l'anterior punt 3.1.

- Presentar futures ampliacions logístiques en global que siguin oportunitats de desenvolupament econòmic pel territori (port, aeroport..).
- Presentar exemple d'inversió (ILJIN, Florette, Lidl, Ikea).
- Quines startups existeixen i/o poden sorgir i presentació de les mateixes.
- Centres de Recerca i quines finalitats estant treballant i desenvolupant.
- Participació de l'Universitat, Gencat, Dipta, Món Local, Cambres Comerç.

#### ➤ **Públic objectiu:**

L'esdeveniment s'adreça a futurs inversors de la zona, públic nacional i \*Internacional, empresaris i professionals en general. També es considera important la presència de l'administració pública com a coneixedora del territori, i per a la presa consciència i de decisions posteriors, si es detecten possibilitats.

#### ➤ **Lloc i data:**

Es proposa l'espai del Tecnoparc a Reus, amb la previsió de data pel primer trimestre 2025. L'espai reuneix les condicions idònies per aquest tipus d'esdeveniments, que compta amés amb espai d'aparcament i dotació de personal de logística per a l'organització, amés dels serveis tecnològics adequats (megafonia, pantalles, sales de reunions, auditori...).

### 3.3. ELABORACIÓ PLA ESTRATÈGIC DE L'ASSOCIACIÓ

Durant l'any 2023 ens hem centrat en la elaboració pròpia de continguts per a desenvolupar posteriorment el Pla estratègic de l'entitat.

Copsar i endinsar-nos en els diferents pols del Territori tant empresarials com públics en la pròpia administració i en les seves empreses públiques que com Agències de desenvolupament han dotat al territori de serveis.

Inicialment es partia de l'estratègia de Regió CatSud -Regió del Coneixement, com a proposta de la Generalitat per a desenvolupar accions en els territoris NUTS2. El desenvolupament de l'estratègia s'esperava per part de la URV amb la participació dels agents socials del territori, paper que es volia optar a assumir des de l'associació.

La proposta i desenvolupament d'accions han quedat de moment en stand-bye, atesa la nova estratègia de Govern, cosa que ha dificultat la definició del Pla estratègic que es plantejava en les accions següents:

- Quin és el punt de partida i el que ens ha inspirat a ser? *Regió del coneixement.*
- El nostre Pla de treball (taules d'experts, observatori, estudis...). *S'hi ha treballat.*
- Com ho volem fer o com volem que sigui? Ecosistema innovador a la Catalunya Sud 23-25 (fires, networking...). *S'està elaborant proposta pel 2024.*
- Que volem aconseguir? Posicionar marca de Territori i consolidar Territori amb oportunitats.
- Consolidació de l'ens gestor (agència, fundació...). Ampliant funcions i serveis de l'associació.
- Governança. *Es disposa d'un dictamen Jurídic que especifica participacions.*

### 3.4. ESTUDI D'UNA POSSIBLE APP / WEB DE LA CATALUNYA SUD

Per tal de impulsar el moviment de la ciutadania i el turisme de proximitat, millorant així el comerç local, la cultura i el patrimoni de la regió, entre d'altres proposem la creació d'una App, que alhora pot constituir-se en font d'ingressos addicionals per la pròpia entitat i/o font d'inversió per als associats.

➤ **Punts clau:**

- Abast transversal de la CatSud (sectors i territori).
- Calendari d'esdeveniments.
- Promoció d'activitats culturals de tot tipus.
- Informació sobre transport (tren, bus, carril bici, pàrquing bici, punts de càrrega per mobilitat elèctrica).
- Alertes i notificacions del territori.
- Informació de la regió.

### 3.5. PROSPECTIVA DE TERRITORI

Realització i seguiment d'enquestes a la població en general i a les empreses, per tal de conèixer de primera mà el nivell de pertinença Regional de la Catalunya Sud, i de coneixement de les oportunitats, mancances, infraestructures i serveis.

Es vol conèixer la situació i necessitats de les empreses de la Catalunya Sud, per tal de descobrir, el grau de coneixement que tenen de l'existència de la nostra entitat, així com del propi nom CatSud, i la incidència que representa vers les mateixes.

- Sector al que pertanyen.
- Grau d'afectació que ha tingut l'aturada empresarial conseqüència de la de la pandèmia, de la guerra a Ucraïna...
- Existeix la necessitat de trobar personal qualificat.
- De quin sector s'abasteix.
- Té dependència de la internacionalització.
- Si és una startup.
- Com li afecta la manca de planificació territorial (infraestructures, habitatge, sòl...).
- Coneix els canals de suport i finançament estatal, autonòmic o europeu.
- Inversions importants a fer (que conegui-proposi-o trobi a faltar).

Es pretén fer un bustiatge a més de 300 empreses per a disposar d'unes primeres dades significatives de les que partir a l'hora de definir projectes d'interès propi o territorial i per tal de direccionar les dades de l'observatori que s'està treballant des de la nostra Associació.

- **Enquesta ciutadania:**

Es pretén detectar i alhora promocionar entre la població activa, el nivell de coneixement que tenen de la demarcació Territorial de la Catalunya Sud, i si en realitat el sentir o defineixen com un Territori amb oportunitats.

- Les comarques de la CatSud.
- La definició i/o conveniència de Província o Regió?
- Nivell d'estudis cursats.
- Possibilitats de Formació al Territori (investigació-formació digital...).
- Possibilitats de quedar-se o marxar fora, per què?
- Quins sectors dels que hi ha generen més ocupació.
- Quanta gent cerquen feina / s'adiu a les condicions.
- Suport a la sostenibilitat general, renovables-alternatives de transport-proximitat.
- Desigualtats socials, gestió de la sanitat.
- Opinió sobre un model de Territori que recollís i treballés la marca CatSud.

## 4. PROPOSTA TREBALL 2024

- Taules d'experts, continuïtat abordant temes de...
- Observatori (nova dimensió).
- Laboratori de Desenvolupament Regional i Metropolità.
- Proposta creació d'un Pol d'Innovació.
- Congrés (focalitzat, novedós...).
- Proposta de desenvolupament de les necessitats formatives de les empreses i execució.

## 5. TAULA DELS SOCIS ACTUALS (30/12/2023)

EMPRESA O ENTITAT
ABAC Control
AEQT
AEH
APPORTT
ASCASUD
ASSOCIACIÓ D'EMPRESARIS DE LES TERRES DE L'EBRE
AUTOCARS PLANA
BIOFRESH TECH
CAMBRA COMERÇ DE REUS
CAMBRA COMERÇ DE TORTOSA
CAMBRA COMERÇ DE VALLS
CAMBRA COMERÇ TARRAGONA
CARBONELL FIGUERAS
CARLOS CASTILLA INGENIEROS SA
CCOO
CLUSTER TIC
COL·LEGI DE FARMACÈUTICS DE TARRAGONA
COL·LEGI DE METGES
COL·LEGI ENGINYERS INDUSTRIALS
CONSORCI D'AIGÜES DE TARRAGONA CCAAIT
ESCOLA CONDUCCIÓ JORDI
FEAT
FEDERACIÓ EMPRESARIAL D'HOSTALERIA I TURISME
GARCIA RIERA
HEXAGON MANAGEMENT ENGINEERING
IBERCAJA
IISPV
INSTITUT PERE MATA
INVAL S.A
MASERGRUP
MESSER IBERICA
MIDIT
MONREALIA
OLIVA MOTORS
PROACIT, SOLUCIONES Y SISTEMAS S.L

PIMEC
REPSOL
SH GRUP
UGT
VALLSER S.L
XARXA TECLA

**Protectors, Corporatius i Col·laboradors**

**TOTAL 41**